

METZ & ENVIRONS

**PLAN LOCAL
CITOYEN DES
COMMUNS**

**20
26**



OBSERVATOIRE CITOYEN
DES COMMUNS

PL2C 2026

SOMMAIRE

<i>L'OBSERVATOIRE</i>	...	03
<i>LES BIENS COMMUNS</i>	...	04
<i>LES ENJEUX</i>	...	05
<i>PL2C : AMBITION ET MÉTHODOLOGIE</i>	...	06
<i>DATES CLÉS</i>	...	07
<i>LES UTOPIES CITOYENNES</i>	...	08
<i>SOURCES</i>	...	18
<i>REMERCIEMENTS</i>	...	19

L'OBSERVATOIRE CITOYEN DES COMMUNS

Association loi 1908, animée par un collectif de citoyens, sans attache partisane, disposant de leurs simples compétences d'usage et bonne volonté, préoccupés par la préservation des biens communs pour un monde juste, durable et solidaire.

Créé en 2024, l'objectif de O2C est de :



• OBSERVATION ET RÉFÉRENCES

Observer l'état des biens communs en s'appuyant sur des données et études fiables et documentées, mais également sur des constats du quotidien réalisés par les membres d'O2C et les citoyens interrogés.



• ATELIERS PARTICIPATIFS

Recenser, lors d'ateliers citoyens, des solutions ici et ailleurs, démocratiques, fondées sur la nature, permettant de préserver les biens communs afin de garantir la paix et la qualité de vie pour les générations actuelles et futures.



• SENSIBILISER ET CONSTRUIRE

Mettre à disposition du grand public et des décideurs locaux les utopies citoyennes collectées et sélectionnées pour leur pertinence et efficacité.

QUE SONT LES BIENS COMMUNS ?



ELINOR OSTROM
GOUVERNANCE
DES BIENS
COMMUNS

Selon **Elinor Ostrom**, prix Nobel d'économie en 2009, les biens communs sont de vastes ensembles naturels (océans, pôles, grandes forêts primaires, ...) jouant un rôle clé dans l'équilibre de la planète.

S'y ajoutent des biens intangibles comme le climat, la biodiversité, le savoir, ...

Sur cette base, on peut y inclure tous les biens dont l'utilité fonctionnelle est en relation avec les **droits fondamentaux de la personne** : la santé, l'éducation, la justice, ...

Les **biens communs concernent toute l'humanité** et leur état actuel est préoccupant avec des effets extrêmement importants sur la viabilité de notre espèce et le reste du vivant.

Il s'agit notamment de résoudre la tension qui existe entre l'accès de chaque humain aux biens communs et leur préservation, y compris pour les **générations futures**.



LES ENJEUX LIÉS AUX BIENS COMMUNS

- Le premier enjeu est lié à la **compréhension** et à la **perception** que nous avons des communs et de leur disponibilité actuelle et future. Préserver les communs suppose d'**être informé** de façon objective et d'**apprendre à observer**.
- Le deuxième enjeu porte sur les modèles de préservation, de restauration et de promotion des communs, c'est-à-dire sur **leur gouvernance**. Par définition, Les communs appartiennent à tous. Leur mode de gestion relève de **choix collectifs, démocratiques**.
- Le troisième enjeu est celui de **l'urgence à agir** : les communs sont dans un état très préoccupant, provoquant des conflits d'usage au sein des populations.



"Un encadrement des biens communs par-delà les intérêts des marchés et les états en pensant une gouvernance ouverte à tous, avec des formes nouvelles de démocratie et d'implication des citoyens (ex. conventions citoyennes, ...) en vue de solutions justes et acceptables pour tous."

PL2C : AMBITION & MÉTHODOLOGIE

Le PL2C est Le Plan Local Citoyen des Communs.

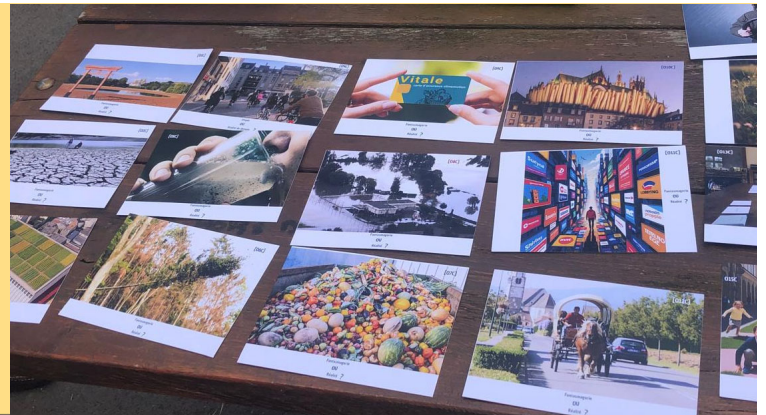


AMBITION

Le PL2C propose un ensemble cohérent d'utopies citoyennes pour des politiques publiques locales respectueuses des biens communs.

ATELIERS ET ÉCOUTE

Le PL2C s'appuie sur une large consultation constituée d'ateliers et de temps d'écoute d'usagers de tous horizons, à qui la parole a été donnée. Ils ont partagé leurs expériences de vie et ont fait entendre leurs attentes et émotions quant aux communs.



RÉDACTION DU PL2C

Cette matière riche, de bon sens, proche des réalités quotidiennes a permis de sélectionner pour chaque commune, des utopies citoyennes qui agissent durablement pour la préservation des communs.

DATES CLÉS

• JUIN 2025

RENCONTRES

- 28/06 : pique nique citoyen au plan d'eau à Metz
- 29/06 : stand au festival La Colline En Chanter à Mousson

• SEPT - 2025

DÉMOCRATIE - PROSPECTIVE

- 15/09 : réunion des associations locales pour présenter O2C et le projet de PL2C à Metz
- 20/09 : stand aux états généraux de la démocratie à Paris
- 27/09 : participation à un atelier de prospective sur l'écologie animé par des étudiants du CNAM à Metz

• NOV - 2025

ATELIERS

- 12/11 : atelier avec des citoyens des quartiers sur l'alimentation à Metz
- 25/11 : atelier O2C sur les sols

• JUILLET 2025

CONSULTATION MINISTÈRE DE L'ENVIRONNEMENT

- 29/07 : atelier Restaurer la nature et les biens communs à Metz

• OCT- 2025

ATELIERS

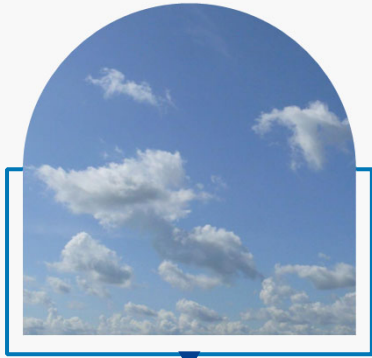
- 8/10 : participation à un atelier sur la démocratie organisé par AFEV et OXFAM
- 21/10 : atelier O2C sur le thème de l'eau

• JANV - 2026

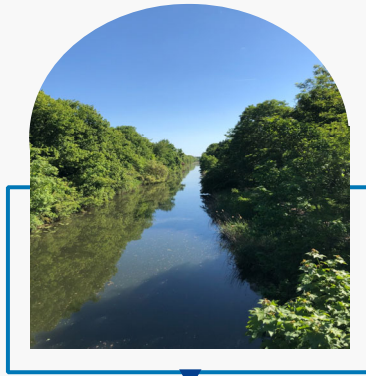
ATELIERS

- 7/01 : ateliers avec des bénéficiaires de l'AEA sur le logement à Metz
- 22/01 : atelier sur la santé à la Maison des Soignants de Metz
- 26/01 : atelier avec le GEM Albatros sur éducation
- 27/01 : rencontre avec des étudiants de l'université de Lorraine à Metz

LES 9 THÈMES DU PL2C



Air



Eau



Sols



Santé



Alimentation



Agriculture



Transport



Logement



Démocratie

L'AIR

UN ENJEU DE SANTÉ PUBLIQUE

Constats : un air source de pathologies

- Garantir un air sain extérieur et intérieur est une question de santé publique ; maladies en lien avec la pollution de l'air, notamment les expositions aux particules fines et dioxyde d'azote émis notamment par les véhicules (moteurs thermiques, pneus et freins)
- Difficultés d'adaptation au changement climatique notamment canicules, îlots de chaleur urbain, sécheresses, tempêtes
- Nuisances olfactives, sonores, lumineuses et leurs effets sur la biodiversité

40 000
Décès

40 000 personnes décèdent chaque année de la pollution de l'air en France

8
Maladies

en lien avec la pollution de l'air extérieur: Asthme, pneumopathies et infections aiguës des voies respiratoires inférieures, cancer du poumon, bronchopneumopathie chronique obstructive, AVC, infarctus aigu du myocarde, hypertension artérielle, diabète de type 2

02. Restructurer les villes

- Végétalisation des villes, îlots de verdure, (écoles, places publiques, toits et murs végétalisés)
- Zones de quiétude
- Réduction de l'éclairage la nuit
- Suppression des enseignes et panneaux d'affichage lumineux

01. Repenser la mobilité

- Transports publics gratuits, inter modalité tram + vélo pour éliminer progressivement la voiture en ville
- Intermodalité pour les ruraux avec un choc de l'offre en termes de transports en communs
- Tarif du train pour 4 personnes < voiture pour les voyages intra/inter régionaux

03. Matériaux de construction

- Mettre au point et rendre plus accessible des matériaux plus respectueux de l'environnement:
 - Habitats plus sains et plus respirants
 - Peintures et revêtements écologiques
 - Produits ménagers plus écologiques



UTOPIES REELLES VUES ICI ET AILLEURS

- Gratuité des transports publics dans plusieurs grandes villes de France et des politiques vélo ambitieuses (ex. Strasbourg)
- Végétalisation des îlots de chaleur
- Réduction de la vitesse en ville

L'EAU

PASSER D'UNE RESSOURCE À UN BIEN COMMUN

Constats : qualité et quantité compromises

- Baisse des réserves d'eau douce : eau verte (sols et végétaux) et eau bleue (aquifères et lacs)
- Des conflits d'usage : citoyens, production agroalimentaire, irrigation, refroidissement des centrales nucléaires et centres de données...
- Des alertes en termes de qualité et de pollutions croisées de plus en plus fréquentes
- Des problèmes de disponibilité de la ressource, des sources et fontaines déclarées comme non potables par les autorités
- Impréparation des citoyens à des situations de pénurie/ restriction et des difficultés probables d'adaptation
- Des épisodes d'inondation et de sécheresse plus fréquents, plus intenses, et des volumes d'eau difficiles à gérer par les stations d'épuration dont certaines vétustes, sous dimensionnées

2. Infrastructure

Repenser notre rapport à l'eau pour la conscientiser comme un bien commun qui doit être préservé

- tarification progressive de l'eau (sortir du principe "l'eau paie l'eau")
- restauration des zones humides en amont de sources
- stockage naturel de l'eau (hydrologie régénérative, re-méandrage des cours d'eau...)
- réparation systématique du réseau de distribution d'eau potable
- Redirection des eaux de pluie propres vers la nature, les séparer du réseau d'assainissement.



+72% **10%**
Stress hydrique Captages pollués

En Moselle, en 20 ans, le changement climatique a contribué à réduire de 20% le débit des rivières et a provoqué une hausse de 72% du stress hydrique

10% des points de captage du bassin versant dont dépend l'agglomération messine sont pollués par des nitrates ou des pesticides

01. Education

- Création d'une maison de l'eau comme :
 - centre d'information et d'éducation pour tous les usagers sur les enjeux, les usages et la qualité de l'eau.
 - lieu de gouvernance et de dialogue démocratique de la ressource et des actions de préservation du bien commun.
 - espace vivant et pédagogique: expositions, projections débats, accueil scolaire,, ateliers

03. Gouvernance

- Un parlement de l'eau par bassin versant avec droit de véto des citoyens
- La reconnaissance de la personnalité juridique aux cours d'eau
- Le passage d'une notion de ressource à celle de bien commun

UTOPIES REELLES VUES ICI ET AILLEURS

- A Niort, particulièrement exposée au stress hydrique, l'eau de pluie est collectée partout où c'est possible. En France, seulement 1% de l'eau consommée est de l'eau de pluie récupérée.
- Le paiement pour service environnemental (PSE) : des agriculteurs renoncent aux pesticides au profit de haies, de prairies, de couverts végétaux, de luzerne... pour préserver la qualité de l'eau.

LES SOLS

DES SOLS SAINS, VIVANTS ET DURABLEMENT FERTILES

Constats : les sols n'en peuvent plus

- Appauvrissement des sols et de la biodiversité
- Pollution des sols (pesticides, usines, carburants, ...)
- Artificialisation des sols
- Gouvernance peu délibérative et peu transparente, résultats des consultations citoyennes non prises en compte
- Concurrence des usages et pression foncière (mobilité, agriculture, logement, ENR, ...)
- Intensification du ruissellement des eaux en cas de fortes pluies, inondations dramatiques et coûteuses
- La moitié des zones humides ont disparu en France depuis 1960 cause de pertes de biodiversité et de baisse des ressources aquifères

02. Zéro pesticide

- Suppression des pesticides sur le territoire à échéance 2030 (champs, espaces verts urbains, voies ferrées,...)
- Jusque 2030
 - Obligation d'information des riverains et signalétique sur les chemins à proximité
 - Imposer une distance de 100m entre zones traitées avec des pesticides et zones d'habitation, cours d'écoles, parcs de jeu, centres sociaux-culturels, etc.



62%
Sols dégradés

À l'échelle de l'Europe, 62 % des sols sont aujourd'hui considérés comme dégradés, un appauvrissement continu et inquiétant des sols en raison des techniques agricoles intensives et des pesticides

8,3%
Terres
artificialisées

En France, 8,3 % des terres sont artificialisées avec des sols imperméabilisés (infrastructures, parking, constructions) ou fortement anthropisés (extraction de matériaux, décharges, espaces verts artificialisés, équipements sportifs)

01. Agence des communs

- Prise en compte équilibrée dans les décisions concernant les sols, des avis des scientifiques/experts et des citoyens au regard de leurs compétences d'usage
- Conseil délibératif des communs tiré au sort pour décider de l'affectation des sols stratégiques,

03. Définition et création de sols stratégiques

- Sanctuarisation de surfaces de terre à destination de la production vivrière locale et agroécologique pour souveraineté alimentaire
- Préservation des zones humides, des forêts non exploitées et des prairies (cycle de l'eau, puits de carbone)
- Zéro artificialisation brute

UTOPIES REELLES VUES ICI ET AILLEURS

- Le label Terre Saine obtenu par les collectivités qui ont cessé l'usage de pesticides dans tous les espaces publics qui relèvent de leur responsabilité.
- Grenoble transforme d'anciennes routes en bosquets et expérimente des substrats alternatifs.
- À Royan, une mini-forêt a remplacé une ancienne décharge.
- À Montpellier, la désimperméabilisation des cours d'écoles et les jardins de pluie font partie des outils déployés.

L'ALIMENTATION

LA SECURITE SOCIALE DE L'ALIMENTATION : PLUS LE TEMPS D'ATTENDRE

Constats : manger à sa faim et sainement

- Une alimentation composée d'aliments ultras transformés, avec encore trop peu de bio, trop sucrée, trop carnée
- Un gaspillage alimentaire intolérable
- Une précarité alimentaire en croissance
- Des pénuries récurrentes de certains aliments (ex. œufs)
- Une faible souveraineté des territoires et une vulnérabilité/dépendance forte (approvisionnement, traçabilité, semences, ...)

40%
Précarité alimentaire

40% des étudiants ne mangent pas à leur faim.
Faute de moyens financiers, 16% des Français doivent restreindre leur alimentation.

80%
Aliments ultra transformés

L'alimentation des Mosellans dépend à près de 70% de produits venant d'ailleurs. Et elle peut représenter jusqu'à 30% du budget des ménages les plus précaires.

En France, environ 80% des produits en supermarché sont des aliments dits « ultra-transformés ». Ils se caractérisent par des processus de préparation industriels et l'ajout d'au moins un ingrédient de nature synthétique.

01. Sécurité sociale de l'alimentation

- Mise en place d'une sécurité sociale de l'alimentation pour tous
 - Moyen de lutte contre la précarité alimentaire
 - Dignité restaurée
 - Accès à une alimentation de qualité
 - Soutien aux producteurs locaux et éco responsables et revenus dignes

02. Maison de l'alimentation

- Qui associe les différentes parties prenantes de la filière
- Qui promeut un passeport « Bien Manger » pour les scolaires



03. Fermes et coopératives municipales

- Des fermes municipales
- Des jardins collectifs
- Des coopératives alimentaires municipales (ex: Japon)
- Supermarchés coopératifs de gouvernance citoyenne

UTOPIES REELLES VUES ICI ET AILLEURS

- A Strasbourg, une caisse alimentaire commune est expérimentée permettant à chacun de bénéficier de 150 euros par mois pour faire ses courses auprès de commerçants partenaires.
- Dans les Alpes-Maritimes, une ferme municipale emploie 3 agriculteurs sous statut municipal et exploite 6 hectares pour fournir écoles et crèches en légumes 100% bio.
- À Metz, le supermarché coopératif Graoucoop, fondé par des citoyens, propose un modèle participatif favorisant la reprise en main par les citoyens de leur alimentation.

L'AGRICULTURE

SOUTENIR L'AGROECOLOGIE POUR NOS AGRICULTEURS ET NOTRE SANTE

Constats : un modèle agricole à bout de souffle

- Appauvrissement des sols et baisse des rendements agricoles
- Dépendance à près de 65% de l'extérieur en raison d'une agriculture ultra spécialisée
- Une concentration des exploitations agricoles
- Une terre rare
- Des subventions qui profitent aux conventionnels
- Une dépendance au fossile
- Des agriculteurs pauvres
- Un vivant entre les mains des semenciers

10%

Surfaces bio

- En Moselle, moins de 10% des surfaces agricoles sont bio.
- Il y a 30 % de surmortalité par suicide chez les agriculteurs par rapport aux autres professions.
- La baisse continue des rendements agricoles des principales céréales

437

tonnes de pesticides

- En 2022, les terres de Moselle ont avalé un volume global de près de 437 tonnes de substances pesticides, dont 104 tonnes de substances cancérigènes, 85 tonnes de perturbateurs endocriniens, 40,3 tonnes de PFAS et presque 53 tonnes de glyphosate.

- En Moselle, le nombre d'exploitations est passé de 8 400 en 1988 à 2 900 en 2020.

Dans le même temps, la surface agricole utile totale est passée de 300 000 hectares en 1988 à 320 000 hectares en 2020. Soit une surface moyenne par exploitation de 110 ha en 2020, contre 36 ha en 1988.

01. Agroécologique

- Accompagnement des agriculteurs à la transition agroécologique
 - Juste partage des subventions entre bio et conventionnels
 - Soutien à la filière horticole et aux pépinières locales par des contrats de culture
 - Soutien aux semences paysannes et à l'utilisation de variétés anciennes ou non brevetées/hybrides

03. Gouvernance

- Une gouvernance citoyenne de l'affectation des terres
- Un plan local d'acquisition de la terre pour mise à disposition aux agriculteurs sur des critères vertueux
- Une gouvernance locale partagée entre agriculteurs, industries agro-alimentaires et citoyens consommateurs, permettant une juste rémunération des producteurs et une adaptation des tailles, procédées et modèles économiques de transformation

02. Formation

- Création d'un centre de référence en permaculture sur le modèle de La ferme du Bec Hellouin



UTOPIES REELLES VUES ICI ET AILLEURS

- La métropole de Lyon a investi dans un espace-test agricole pour que les futurs agriculteurs s'essaient au métier avant de s'installer.
- Kokopelli, la plus grande collection de semences biologiques et reproductibles en Europe.
- La ferme familiale du Bec Hellouin en Normandie, référence mondiale en permaculture
- La Fabrique à sucre, en concertation avec les communautés de communes de Lens, Arras et Cambrai sur les possibles fonciers, est dotée d'une gouvernance partagée entre producteurs de betteraves (51% des voix et du capital), les utilisateurs de sucre et les partenaires investisseurs, soutiens et civils..

PAS DE PESTICIDE ET PLUS DE PREVENTION POUR UNE MEILLEURE SANTE

Constats :

- Une prévention insuffisante
- L'incidence des cancers en France a augmenté de manière significative ces 20 dernières années
- Une contribution significative de l'environnement dans l'état santé de population
- Des déserts médicaux injustes
- Une coopération entre les professionnels de santé à renforcer
- Vieillesse de la population et solitude
- Désinformation inquiétante sur les sujets relatifs à la santé
- Conditions de travail, accidentologie au travail
- Santé mentale dégradée (alertes répétées de l'OMS), notamment chez les jeunes: géopolitique, réseaux sociaux, perte de sens au travail et insécurité économique, harcèlement scolaire et en entreprise

1er consommateur de pesticides

- Des taux de PFAS dans l'eau de plusieurs communes de Lorraine et de cadmium dans les aliments bien au-delà des seuils.
- La France est le 4^{ème} pays dans le monde en nombre de cancers du pancréas, probablement en lien avec notre exposition aux pesticides.
 - La France est le 1^{er} consommateur européen de pesticides en tonnage.

100 communes sans médecin

- En Lorraine, les habitants d'une centaine de communes manquent d'accès aux soins
 - En 2070, un tiers des mosellans auront 65 ans ou plus, contre un cinquième en 2018

01. Prévention

- Instaurer la prévention dès les plus jeunes âges dans les écoles
- Une alimentation 100% bio en cantine et restauration collective
- Suppression des pesticides
- Remplacer les contenus des distributeurs par une alimentation saine et non transformée

02. Santé de proximité

- Développer des centres médicaux péri-urbains et ruraux desservis par les transports publics
- Développer des médico bus



03. Bonne Santé mentale

- Centres d'accompagnement psychologiques sans frais pour les 12-25 ans et pour tous les professionnels
- Communication positive dans la ville
- Sensibilisation des entreprises aux risques psycho-sociaux
- Ateliers de partage de compétences
- Meilleure articulation pro-perso,
- Habitats intergénérationnels

UTOPIES REELLES VUES ICI ET AILLEURS

- Le collectif Médecins Solidaires regroupe 300 médecins en France qui s'engagent à passer chacun 1 semaine dans une commune dépourvue de médecin et d'assurer une consultation médicale pour la population, moyennant un logement et un support administratif.
- Une cantine scolaire 100% fait maison dans les Yvelines à partir de denrées brutes non transformées.
- A Strasbourg, des actions de promotion de la santé en matière d'alimentation et d'activité physique en milieu scolaire.

LES TRANSPORTS

LA GRATUITE DES TRANSPORTS EN COMMUN, CELA FONCTIONNE

Constats : ultra dépendance aux fossiles

- Dépendance à la voiture donc aux fossiles incompatibles à moyen terme avec réchauffement climatique et énergie rare et onéreuse
- Pollution atmosphérique
- Métropolisation, concentration des activités, zones géo spécialisées
- Coûts directs et indirects insoutenables
- Sous-développement des infrastructures autres qu'automobiles et manque d'intermodalité
- Saturation des transports en commun (bus, trains)
- Sédentarité et troubles associés
- Pistes cyclables dégradées et nids de poule (provoquant des accidents)

2,7%
part modale vélo

- La part modale du vélo dans la Métropole de Metz est de seulement 2,7% soit inférieure à la moyenne régionale du Grand Est (3,8%).
- Pour des distances inférieures à 5 kilomètres, la voiture représente encore plus 60 % des déplacements domicile-travail.

8
mois

- En France, la pollution de l'air est responsable de 40 000 décès prématurés chaque année, soit une perte d'espérance de vie de près de 8 mois, et 7% de la mortalité totale de la population française.

01. Transports gratuits

- Gratuité des transports en commun pour tous tout le temps
- Soutien au covoiturage solidaire

02. ¼ heure à pied

- Tout à un quart d'heure à pied maximum, pour faciliter l'autonomie des jeunes et des anciens, l'équilibre vie personnelle/professionnelle, favoriser l'activité physique régulière et diminuer la pollution due aux petits trajets

03. Choc de l'offre

- Fréquences et amplitudes horaires élevés dans toutes les communes
- Décentralisation des réseaux de transport
- Pistes cyclables intercommunales et parkings à vélos sécurisés
- Intermodalité pour les ruraux
- P+R et gare ferroviaire hors Metz ville vers Luxembourg et Nancy
- Tarif du train pour 4 personnes < voiture pour les voyages inter-régionaux
- Solutions complémentaires de ligne de covoiturage, autostop organisé, covoiturage senior



UTOPIES REELLES VUES ICI ET AILLEURS

- A Epinal, 460 vélos répartis dans les 77 stations du territoire, sur 22 communes de l'agglomération avec des bornes jusqu'à 30 kilomètres du centre-ville.
- En France, 43 villes pratiquent une forme de gratuité dite totale de leur réseau de transport en commun, c'est-à-dire que la gratuité est effective tous les jours de la semaine, pour tous, sans critère d'âge, de lieu de résidence ou de situation financière.

LE LOGEMENT

UN LOGEMENT DIGNE POUR TOUS

Constats : Urgence logement !

- Rareté des logements et logements inadaptés aux enjeux actuels
- Solitude et isolement
- Coût énergétique
- Vieillesse de la population
- Insalubrité des logements
- Peur d'une "AirBnBisation" du centre ville

01. Réinvestir les logements vacants

- Optimisation de l'occupation des locaux/logements vides
 - Recensement des logements vacants et accompagnement des propriétaires à la location

02. Logements intergénérationnels

- Logements intergénérationnels
 - Lutter contre la solitude par le logement notamment des personnes âgées
 - 32% de la population se trouve aujourd'hui en situation d'isolement ou presque

15%
logements
vacants

- Metz compte 15 % de logements vacants (soit environ 11 000 logements) et la Métropole en dénombre 12,5 % (soit environ 15 000 logements)
- Chaque mois, le 115 (SAMU social) reçoit environ 8 000 appels en Moselle, pour 8.000 places d'hébergement d'urgence.

19%
passoires
thermiques

- 19% des logements de l'agglomération messine sont des passoires thermiques
- 50% des chantiers de logement autorisés sont finalement réalisés

03. Gouvernance citoyenne

- Gouvernance citoyenne sur l'état et l'utilisation du parc privé et le « bon logement »

UTOPIES REELLES VUES ICI ET AILLEURS



- Roubaix a misé sur une équipe à temps plein de 3 personnes, la brigade contre les logements vacants, pour comprendre la raison de la vacance des logements, aller à la rencontre des propriétaires et proposer des solutions concrètes.
- Dans les Côte d'Armor, le mal logement a été combattu par de écohomeaux accessibles financièrement pour permettre à tous d'habiter de manière durable et solidaire
- Reconstruction du village de Celles dans l'Hérault avec un principe original en France : aucun des habitants n'est propriétaire ni locataire !

LA DÉMOCRATIE

« *La démocratie, ce n'est pas la loi de la majorité, mais la protection de la minorité !* » Albert Camus

Une démocratie en péril

- Augmentation croissante du poids électoral des partis/candidats populistes
- Abstentions très élevées aux élections en France
- Recul des services publics, notamment en milieu rural
- Influence croissante des réseaux sociaux
- Très fortes inégalités sociales
- Concentration des médias entre les mains de quelques milliardaires
- Discrédit des conventions Citoyennes
- Des attaques répétées envers l'état de droit, la diversité et la presse

Une Démocratie avec, par et pour les citoyens

- Des concertations citoyennes préalables à chaque vote d'importance afin d'éclairer objectivement les électeurs amenés à prendre une décision
- Une égalité d'accès aux services publics par une présence de proximité, des maisons de santé en milieu rural, un maillage dense des transports...
- Égalité des chances : exemple revenu étudiant
- La suppression de la publicité dans les villes, pour une liberté de penser hors du consumérisme.
- Une journée mensuelle de bénévolat pour tous
- Les budgets participatifs

52,5%

Abstention

- En France, l'abstention aux élections législatives est passée de 35,6% des inscrits en 2002 à 52,5% en 2022.
- Les partis populistes et autoritaires sont aujourd'hui à leur plus haut niveau en Europe depuis la libération et sont près d'atteindre 50% du corps électoral.
- La France ne figure qu'à la 26ème place du Democracy Index de 2024.
- En France, 11 milliardaires détiennent 80 % de la presse quotidienne généraliste, quasiment, 60 % de la part d'audience en télévision et la moitié des audiences de la radio.

13,4%

Maires en Moselle

- La part des subventions publiques dans le budget des associations a baissé de 41% entre 2005 et 2020.
- En 2024, l'index Egalité Professionnelle de la ville de Metz était de 76/100 (Nancy = 96/100)
- 18,8 % de femmes maires de préfectures en 2025 (13,4% des maires sont des femmes en Moselle)
- 89% des élus municipaux d'opposition estiment que leurs propositions ne sont pas écoutées par le maire.

UTOPIES REELLES VUES ICI ET AILLEURS



- L'heure civique dans le 17ème arrondissement de Paris permet à chaque habitant chaque mois de donner 60 minutes de son temps pour faire quelque chose d'utile pour la collectivité et les autres et en retour s'enrichir d'un sourire, d'un remerciement, d'une conversation qu'il n'aurait jamais eue.
- Depuis 2020, au sein d'une assemblée citoyenne, les habitants d'une commune meusienne expérimentent la démocratie directe pour décider des grands projets, par exemple la création d'un parc éolien.

SOURCES

Dans le cadre de ses réflexions, de l'organisation des ateliers d'échange et d'écriture, O2C a veillé à utiliser des **données publiques officielles en accès libre**, complétées le cas échéant par **des données et analyses produites par des organismes reconnus**.

Les constats qui introduisent les utopies citoyennes s'appuient notamment sur les données mises à disposition par les institutions suivantes: ARS, CESE, Chambre d'agriculture de Moselle, CNRS, Cour des comptes, France Stratégie, INRAE, INSEE, Metz Métropole, Ministère de la Transition Ecologique, Région Grand Est, Santé Publique France, Sénat, ainsi que AGRESTE, CREDOC, Fédération du Bâtiment, Fondation pour le Logement des Défavorisés, Générations Futures, MSA, Observatoire de la vie étudiante, OXFAM, The Shifters.

L'ensemble des sources relatives au constat sont consultables sur le site interne d'O2C: <https://observatoiredescommuns.fr/pl2c>

REMERCIEMENTS

Le PL2C est le résultat d'un travail collectif impliquant des citoyens et des associations locales sans lesquels il n'aurait pas vu le jour.

O2C remercie vivement toutes les personnes qui ont participé aux ateliers organisés depuis juin 2025 pour débattre de l'état des communs et formuler des utopies.

Nous tenons particulièrement à remercier l'AFEV, la maison des associations de Metz, l'AEA, les étudiants du CNAM de Metz, l'Auberge de jeunesse La Brasserie, les organisateurs de la Colline en chanter, le ministère de la Transition écologique, la maison de l'étudiant de Metz, la bibliothèque universitaire du Saulcy, le GEM Albatros, la Maison des Soignants de Metz, OXFAM, et évidemment tous les citoyens que nous avons rencontrés.

Le PL2C est une initiative de l'Observatoire citoyen des communs Metz et environ. Les constats, recommandations et exemples qu'il établit n'engage que l'Observatoire, et ne saurait être attribué aux structures qui ont soutenu la démarche.



Crédits photos: O2C, Unsplash



**Pour retrouver
toute notre actualité**

<https://observatoiresdescommuns.fr/>

<https://www.facebook.com/O2C Metz>

Contact :

Observatoire Citoyen des Communs

<https://observatoiresdescommuns.fr/#contact>

<https://observatoiresdescommuns.fr/pl2c/>



OBSERVATOIRE CITOYEN
DES COMMUNS